



Projektą tvirtinu: 
(užsakovas arba užsakovo atstovas, v., pavardė, parašas ir data)

**Klaipėdos senojo miesto vietos su priemiesčiais (27077) ir
Klaipėdos miesto istorinės dalies, vad. Naujamiesčiu (22012) teritorijų,
Klaipėdos m. sav., Klaipėdos m.,
Atgimimo a. (Danės g. 17B)
2024 m. detaliųjų archeologinių tyrimų ir archeologinių žvalgymų
projektas**

Projekto autorius:
archeologas Marius Petkus,
Tel.: 8-600-82702
El. paštas: marpetkus@gmail.com



2024.07.03
Klaipėda

AIŠKINAMASIS RAŠTAS

2024 m. Klaipėdoje bus vykdomi „Atgimimo aikštės Danės g. 17 B, Klaipėdoje, įrengiant požeminę automobilių saugyklą, rekonstravimo projekte“ numatyti darbai. Darbų metu planuojama rekonstruoti aikštę, pastatyti požeminę automobilių saugyklą, įrengti fontaną, nutiesti naujas inžinerinių komunikacijų trasas, pakeisti dangas ir t.t. Tyrimus užsakė atlikti [redacted] Rekonstrukcijos darbus numatomi atlikti per šiuos ir kitus metus, išskirstant atskirais etapais. Derinantis prie šių etapų yra teikiamas archeologinių tyrimų projektas, kuris ateityje *bus pildomas* priklausomai nuo atliekamų darbų vietos ir pobūdžio. Pirmojo etapo tyrimų metu numatoma ištirti požeminės automobilių saugyklos vietą.

Darbai bus vykdomi nekilnojamųjų kultūros vertybių Klaipėdos senojo miesto vietos su priemiesčiais (27077) ir Klaipėdos miesto istorinės dalies, vad. Naujamiesčiu (22012) teritorijose (*priedas Nr. 1*).

2017 m. prieš rengiant aikštės rekonstravimo projektą buvo atlikti žvalgomieji archeologiniai tyrimai ir pateiktos paveldosauginės rekomendacijos:

1. Klaipėdos m. sav., Klaipėdos m., Atgimimo a. vykdant žemės kasimo darbus archeologiškai nevertinguose, supiltiniuose sluoksniuose, iki 2 m gylio rekomenduojama numatyti archeologinius žvalgymus. Žvalgymu metu turi būti fiksuojamos atidengiamos XIX-XX a. prad. užstatymo liekanos. Kadangi Atgimimo a. apjungia du buvusius miesto kvartalus, ateityje keičiantis urbanizacijos prioritetams ir idėjoms, ši informaciją išliks aktuali moksliniam Klaipėdos miesto pažinimui. Prieš priimant sprendimus ardyti struktūras datuotinas XIX–XX a. prad. turi būti įvertintos architektūrinės ir istorinės vertingosios savybės.

2. Klaipėdos m. sav., Klaipėdos m., Atgimimo a. vykdant žemės kasimo darbus giliau nei 2 m gylyje, aptiktų struktūrų aplinkoje bei moksliniam pažinimui vertingame XVIII a. ir ankstyvesniuose kultūriniuose sluoksniuose numatyti detaliuosius archeologinius tyrimus.¹

Bendrieji duomenys

Planuojamų archeologinių tyrimų vieta yra centrinėje Klaipėdos miesto dalyje. Aikštė yra 8066 m² dydžio, jos ŠV dalyje, apie 4475 m² dydžio plote, suplanuota pastatyti požeminę automobilių saugyklą (*priedas Nr. 1*). Projektuojama požeminė automobilių saugykla visu perimetru bus apkalama plienine sprausstasiene. Po to iškasoje bus įrengiami poliniai pamatai. Jie bus apjungiami gelžbetoniniais rostverkais. Tuomet bus betonuojama monolitinė laikančioji pado plokštė, kolonos ir tarpaukštinė perdanga. Saugyklos vietoje bus gilinamasi nuo 3,5 iki 6 m gylio nuo dabartinio žemės paviršiaus.

Šiuo metu aikštės teritorijoje, tarp cementinėmis šaligatvio plytelėmis ir trinkelėmis grįstų pėsčiųjų takų, yra įrengtos ŠV-PR kryptimi aukštėjančios terasos, kuriose yra gėlynai arba veja, vietomis auga medžiai (*priedas Nr. 8; nuotr. Nr. 1–3*). Minėtoje teritorijoje paviršiaus lygmuo kyla PR-ŠV kryptimi, reljefas kinta nuo 2,60 m iki 5,15 m H_{abs} aukščio. Aikštės centrinėje dalyje esančių terasų aukštis siekia 4,90–5,15 m H_{abs} aukščio.

Istoriniai duomenys

Planuojamų tyrimų vieta patenka į istorinę Klaipėdos miesto dalį vadinamą Naujamiesčiu bei į seniausią Naujamiesčio teritorijos dalį vadintą Krūmamiestiu. Krūmamiestis buvo apribotas dešiniąja Danės upės pakrante bei dabartinėmis S. Daukanto, S. Šimkaus ir K. Donelaičio gatvėmis.² Pagrindinis Krūmamiestio užstatymas yra buvęs abipus Liepų gatvės. Valdant Ordinui, palei dešinįjį Danės krantą driekėsi ganyklos ir pievos. XVI a. pabaigoje čia esančios žemės buvo padovanotos miestui. Ilgainiui naują

¹ BALSAS, D. *Klaipėdos senojo miesto vietos su priemiesčiais (27077), Klaipėdos miesto istorinės dalies, vad. Naujamiesčiu (22012), Klaipėdos m. sav., Klaipėdos m., Atgimimo a., 2017 m. žvalgomųjų archeologinių tyrimų ataskaita*. Klaipėda, 2015. Lietuvos istorijos instituto rankraštynas, F1-8490.

² TATORIS, J. *Senoji Klaipėda: urbanistinė raida ir architektūra iki 1939 metų*. Vilnius, 1994, p. 46–47.

rajoną pradėta vadinti Krūmamiėsčiu, kuriame kūrėsi daugiausia neturtingi lietuviai. Į tyrimų vietą patenka PV Krūmamiėsčio teritorija. XVII a. prad. kartografiniuose Klaipėdos šaltiniuose čia žymimas vienas iš pagrindinių kelių vedęs iš Klaipėdos į šiaurę (Palangą, Kretingą ir t.t.). Abipus kelio XVII a. prad. kūrėsi sodybos. Tikėtina, kad sodybos buvo iškeltos dar XVII a. I-oje pusėje, fortifikuojant Klaipėdos miestą bastioniniais įtvirtinamais. Bastionas ginantis šiaurinį įvažiavimą į miestą supiltas dešiniajame Dangės upės krante, priešais tiltą per upę. Priešais bastioną iškastas griovys, kuris dalinai buvo užsemtas vandens (*priedas Nr. 2*). Kelias į Klaipėdą persikėlė už įtvirtinimų į PV. Bastionas nulygintas XVIII a. II-oje pusėje, po septynerių metų karo, apleidus miesto fortifikacinius įrenginius (*priedas Nr. 3*). XVIII a. pab. plane, šioje teritorijoje, jau yra pažymėti pastatai. Iš rašytinių šaltinių yra žinoma, kad raveline XVIII a. buvo įsikūrę skerdėjai.

Pagrindiniai ikikarinio užstatymo akcentai turėjo pradėti formuotis XVIII a. pab., o galutinai susiformavo po Didžiojo gaisro (1854 m.) (*priedas Nr. 4*). Planuojamų tyrimų vietoje XIX–XX a. I-oje pusėje buvo suformuotas gatvių tinklas, jį sudarė – Didžioji Biržos g. (Große Börsenstraße), Mažoji Biržos g. (Kleine Börsenstraße), Luizės g. (Luisenstraße, dabartinė Danės g.) ir Palangos g. (Polangenstraße, buvusi dabartinės Atgimimo aikštės PV dalyje) (*priedas Nr. 5*). Dabartinės aikštės teritorijoje dominavo gyvenamieji namai – vieno, dviejų, trijų aukštų pastatai. Šių namų savininkai buvo pirkliai, amatininkai. Išsiskiria visuomeniniai statiniai – biržos pastatas ir gaisrinė. Birža buvo pastatyta prie tilto pastatytas 1777 m. Tai buvo fachverkinis statinys, kuris 1856 metais buvo nugriautas ir pastatytas toje pačioje vietoje mūrinis biržos pastatas. 1908 m. birža buvo rekonstruota ir padidinta. 1846 m. magistratas rotušei nupirko gyvenamąjį namą dešiniajame Danės krante. Įsikūrus rotušei, aplinkui pradėjo statyti kiti visuomeniniai statiniai – gaisrinė, miesto gimnastikos kompleksas. Gaisrinės kompleksas buvo pastatytas 1855–1856 m., kuris buvo nugriautas 1981 m., statant „Klaipėdos“ viešbutį. 1894 m. priešais gaisrinę buvo pastatytas dviaukštis apskrities valdybos pastatas. Šiame pastate nuo 1895 metų veikė ir kadastro įstaiga, vėliau po II-ojo pasaulinio karo – vaikų muzikos mokykla. II-ojo pasaulinio karo metu teritorija smarkiai nukentėjo, buvo sugriauta didesnė dalis čia stovėjusių statinių (*priedas Nr. 6*). Po karo išvalius likusius griuvėsius, ištiesinta ir sujungta dabartinė Pilies ir H. Manto gatvės (buvusi Didžioji Biržos g), panaikinta buvusi Mažoji Biržos g., taip suformuota nauja erdvė kardinaliai pakeičiant senąją istorinę urbanistinę šios senamiėsčio dalies struktūrą. 1981 m. Atgimimo aikštė įgavo dabartinį vaizdą. Tuo metu buvo suprojektuota Lenino aikštė ir nugriovus iš po karo likusius pastatus pastatytas Klaipėdos viešbutis.

Ankstesni archeologiniai tyrimai

2014 m. M. Petkus atliko tyrimus Danės ir Jūros g., lietaus nuotekų trasos vietoje. Tyrimų metu, 205 m ilgio lietaus nuotekų trasos vietose, buvo ištirti 5 šurfaai, iš viso 10 m² bendras plotas, bei žvalgyta apie 20 m trasos dalis Jūros g. Šurfluose kastuose šalia Danės g. iki 1 m gylio fiksuoti permaišyti XX a. kultūriniai sluoksniai. Giliau šurfluose aptikti horizontalūs nuo 5 cm iki 20 cm juodos žemės, žvyro, rusvo priemolio bei pilko smėlio sluoksniai. Juos galima sieti su ankstesniais amžiais vykdytais Danės upės krantinės formavimo darbais. Archeologiškai vertingų radinių ar struktūrų neaptikta. Šurfluose tirtuose iki 2,4 m gylio įžemis nepasiektas, archeologinių radinių neaptikta. Konstatuota, kad tirtoje lietaus nuotekų trasos vietoje fiksuoti supiltiniai kultūriniai sluoksniai yra susiję su Danės upės krantinės formavimu.³

2014 m. Atgimimo a. tyrimus atliko D. Balsas. Tirtame apie 1 ha plote buvo ištirtos 8 perkastos, bendras 100 m² plotas. Tyrimų metu aptikta XIX–XX a. pastatų liekanų, bei XVII–XVIII a. archeologiniai sluoksniai.⁴

³ PETKUS, M. *Klaipėdos senajo miesto vietos su priemiesčiais (27077) ir miesto istorinės dalies (22012), Klaipėdos m. sav., Klaipėdos m., Jūros ir Danės g., 2014 m. žvalgomųjų archeologinių tyrimų ataskaita.* Klaipėda, 2014. LII, F. 1, b. 7054. Lietuvos istorijos instituto rankraštynas, F1-7054.

⁴ BALSAS, D. *Klaipėdos senajo miesto vietos su priemiesčiais (27077), Klaipėdos miesto istorinės dalies, vad. Naujamiėsčiu (22012), Klaipėdos m. sav., Klaipėdos m., Atgimimo a., 2014 m. žvalgomųjų archeologinių tyrimų ataskaita.* Klaipėda, 2015. Lietuvos istorijos instituto rankraštynas, F1-7160.

2015 m. D. Jazbutytė atliko žvalgymus sklype Danės g. 17. Čia buvo tiesiama 63 m ilgio elektros kabelio trasa. Iki projekcinio 0,3–0,4 m gylio fiksuoti XIX–XX a. kultūriniai sluoksniai.⁵

2017 m. D. Balsas atliko žvalgomuosius archeologinius tyrimus Atgimimo aikštėje. Fiksuoti iki 3 m storio kultūriniai sluoksniai, datuojami XVII–XX a. Šurfluose ir perkasoje, tirtose terasų vietose, iki 1,3–2,2 m gylio fiksuoti menkaverčiai supiltiniai judinto bei atvežtinio grunto sluoksniai. Sluoksniai buvo suformuoti XX a. II-oje pusėje, po II-ojo pasaulinio karo tvarkant teritoriją, bei Lenino aikštės įrengimo metu. Sluoksnuose rasta stiklinių butelių, lygiųjų koklių, įvairių guminių ir metalinių dirbinių. 20–90 cm storio XIX a. II-osios pusės–XX a. I-osios pusės kultūrinis sluoksnis aptiktas šurfluose Nr. 1, 3 ir perkasoje Nr. 1, apie 1,3–2 m gylyje. Giliau buvo apie 80 cm storio natūralių durpių sluoksnis, kuriame radinių nerasta. Durpės susiformavo Danės upės salpoje ir žymi iki XVIII a. vid. egzistavusį ir vėliau užpustytą žemės paviršių. Perkasoje Nr. 1 ir šurfe Nr. 3, apie 2–2,2 m gylyje aptiktas archeologiškai vertingas ir moksliniam pažinimui svarbus XVIII a. II-osios pusės–XIX a. I-osios pusės kultūrinis sluoksnis. Tik dviejuose šurfluose atidengtas įžemis – tamsiai pilkas smėlis. Jis pasiektas 2,8–3,25 m gylyje. Tyrimų metu aptiktos XIX a. pab. – XX a. vid. užstatymo liekanos – pastatų pamatai, plytų ir betoninė grindys, akmeninis grindinys.⁶

2018–2020 m. sklype Danės g. 19 archeologinius tyrimus vykdė N. Brazdeikis ir A. Lekniutė. Tyrimų metu nustatyta, kad Danės g. 19 sklypas patenka į buvusio ravelino gynybinį griovį, kuris buvo užpiltas XIX a. pradžioje. Sklype nuo 1,4–1,6 m iki 2,5 m gylio fiksuotas XIX a. kultūrinis sluoksnis su XVIII a. pab.–XIX a. mediniais latakais, karkasinio pastato ar mūrinio statinio rostverku ir mediniais poliais. Nuo 2,5 m iki 3,8 m gylio, griovio vietoje, aptikti XVIII–XIX a. supiltiniai sluoksniai su pavieniais radiniais (plytų bei čerpių duženomis, keramika). Apie 3,5 m gylyje, supiltiniame grunte, rasta 16 vnt. XVIII a. pab.–XIX a. pr. monetų. Apie 3,8–4,6 m gylyje fiksuotas dumblingas sluoksnis su XVII a. radiniais bei gėlavandenių dvigeldžių moliuskų kiautais. Po juo toliau seka sapropelio ir durpės sluoksniai be radinių.⁷

2019 m. R. Jarockis atliko žvalgymus Danės g. 6, 9 ir Žvejų g. 9 telekomunikacijų kabelio vietose, kur iki 0,7 m gylio fiksuoti XX a. supiltiniai sluoksniai su griuvenomis.⁸

2020 m. V. Bračiulis vykdė žvalgymus Danės ir H. Manto g. sankirtoje. Žvalgyta 82 m ilgio tranšėja bei dvi prieduobės. Iš viso žvalgytas apie 40,8 m² plotas. Po paviršiniaus trinkelio ar velėnos sluoksniais, iki projekcinio 60–135 cm gylio, fiksuoti maišyti bei supiltiniai bei griuvenų sluoksniai. Archeologiškai vertingų radinių, struktūrų ar sluoksnių nerasta.⁹

2022 m. N. Brazdeikis, Danės g. ties Atgimimo aikšte vykdė archeologinius žvalgymus ir detaliuosius archeologinius tyrimus. Žvalgyta apie 35 m ilgio, apie 0,8 m pločio trasos dalis, kuri pradėta kasti nuo H. Manto gatvės pusės. Čia iki projekcinio 1,7 m gylio fiksuoti piltinio pobūdžio šviesūs smėlio bei priesmėlio sluoksniai be radinių. Tik tranšėjos 33–35 metruose, po supiltiniu niveliaciniu smėliu, atidengtas sluoksnis su XVII–XVIII a. radiniais. Jo vietoje vykdyti detalieji tyrimai. Jų metu iširtas 24 m² plotas. Perkasa tirta iki projekcinio 1,35–1,75 m gylio. Tiriant perkasą iki 1,75 m gylio fiksuoti XX a. suformuoti sluoksniai su pavieniais to laikotarpio radiniais ir inžinerinių tinklų perkasimais. Šiuose sluoksnuose rasta pavienių

⁵ JAZBUTYTĖ, D. Mažai informatyvūs archeologiniai tyrinėjimai. *Archeologiniai tyrinėjimai Lietuvoje 2015 metais*. Vilnius, 2016, p. 543.

⁶ BALSAS, D. *Klaipėdos senajo miesto vietos su priemiesčiais (27077), Klaipėdos miesto istorinės dalies, vad. Naujamiesčiu (22012), Klaipėdos m. sav., Klaipėdos m., Atgimimo a., 2017 m. žvalgomųjų archeologinių tyrimų ataskaita*. Klaipėda, 2015. Lietuvos istorijos instituto rankraštynas, F1-8490.

⁷ BRAZDEIKIS, N. *Klaipėdos senajo miesto vietos su priemiesčiais (27077), miesto istorinės dalies, vad. Naujamiesčiu (22012) teritorijų, Klaipėdos m. sav., Klaipėdos m., Danės g. 19, 2018 m. detaliųjų archeologinių tyrimų ir žvalgymų ataskaita*. Klaipėda, 2021. Lietuvos istorijos instituto rankraštynas, F1-10237; LEKNIUTĖ, A. *Klaipėdos senajo miesto vietos su priemiesčiais (27077), miesto istorinės dalies, vad. Naujamiesčiu (22012) teritorijų, Klaipėdos m. sav., Klaipėdos m., Danės g. 19, 2019–2020 m. detaliųjų archeologinių tyrimų ir žvalgymų ataskaita (2 tomai)*. Klaipėda, 2022. Lietuvos istorijos instituto rankraštynas, F1-10885.

⁸ JAROCKIS, R. Mažai informatyvūs archeologiniai tyrinėjimai. *Archeologiniai tyrinėjimai Lietuvoje 2019 metais*, Vilnius, 2020, p. 514.

⁹ BRAČIULIS, V. *Klaipėdos senamiesčio (16075), Klaipėdos senajo miesto vietos su priemiesčiais (27077), Klaipėdos miesto istorinės dalies, vad. Naujamiesčiu (22012), teritorijų, Klaipėdos m. sav., Klaipėdos m., 2020 m. archeologinių žvalgymų ataskaita*. Klaipėda, 2021. Lietuvos istorijos instituto rankraštynas, F1-10192.

XVII–XX a. radinių. Šių perkasimų nesuardytas archeologiškai vertingas kultūrinis sluoksnis su XVII–XVIII a. radiniais aptiktas fragmentiškai perkastos ŠR dalyje ir ties perkastos ŠV sienele. Tyrimų metu rasta 18 vnt. XVII–XVIII a. datuojamų radinių – puodynų, dubenėlių, lėkščių, patina pasidengusių butelių šukių fragmentų, žalia glazūra dengtų koklių fragmentų. Perkasoje įžemis nepasiektas.¹⁰

2023 m. M. Petkus vykdė archeologinius žvalgymus Atgimimo aikštės aplinkoje ir pačioje aikštėje. Danės g. 17C žvalgytos 7 nuo 1,1x1,7 m iki 2,1–2,4x3,9 m dydžio prieduobės ir tranšėjos – žvalgymų plotai Nr. 8–14. Iš viso apie 28,5 m² plotas. Žvalgymų metu iki 0,4–1,5 m gylio fiksuoti XX a. kultūriniai sluoksniai ir perkasimai bei atidengti XX a. I-osios pusės pastato pamatai. Žvalgytuose plotuose, po paviršiniaus sluoksniais, fiksuoti 0,4–1,5 m storio permaišyti, perkasti ir supiltiniai žvyro, smėlio, stambių griuvenų, dirvožemio su smulkiomis griuvenomis sluoksniai. Jie buvo suformuoti inžinerinių tinklų tiesimo, šaligatvių ir aikštės įrengimo metu. Danės g. PR šaligatvyje, žvalgytuose plotuose, aptiktas 30–40 cm storio griuveninis sluoksnis, susiformavęs po II-ojo pasaulinio karo nugriovus čia stovėjusį Biržos pastatą. Atgimimo a. ŠV dalyje, žvalgytame plote, 0,4–0,7 m gylyje, atidengtas XX a. I-osios pusės pastato pamato paviršius. Įžemis žvalgymų vietoje nepasiektas.¹¹

Archeologinių tyrimų metodas ir apimtys

Atsižvelgus į 2017 m. tyrimų rezultatus ir D. Balso parengtas rekomendacijas, aikštė bus tirama taikant archeologinių žvalgymų ir detaliųjų archeologinių tyrimų metodus. Požeminės automobilių saugyklos vietoje bus tirama nuo 4x10 iki 19x22 m dydžio perkasomis. Perkastos išdėliotos atsižvelgus į statybos technologiją. Iš pradžių bus tiramos perkastos pagal visą saugyklos perimetrą, kur bus įrengta gelžbetoninė sprausiasienė ir jos tvirtinimas. Toliau bus tirama saugyklos centrinė dalis.

Remiantis 2014 ir 2017 m. tyrimų duomenimis iš pradžių, archeologiškai nevertinguose, supiltiniuose ir XX a. griuvenų sluoksnuose, iki apie 2 m gylio, bus vykdomi archeologiniai žvalgymai. Jų metu bus fiksuojamos atidengtos XIX–XX a. prad. užstatymo liekanos.

Atidengus mūrinių ar medinių pastatų struktūras bus atliekami architektūriniai tyrimai. Dėl aptiktų mūrinių ir medinių pastatų struktūrų, grindinių ar kito reikšmingo paveldo vertingųjų savybių įvertinimo bus kreiptasi į Kultūros paveldo departamento prie Kultūros ministerijos nekilnojamojo kultūros paveldo vertinimo tarybas.

Detaliųjų archeologinių tyrimų metu aptikus ir atidengus bastiono ravelino ir griovio struktūras, dėl aptiktų struktūrų vertingųjų savybių įvertinimo bus kreiptasi į Kultūros paveldo departamento prie Kultūros ministerijos nekilnojamojo kultūros paveldo vertinimo tarybas.

Sprendimus dėl aptiktų struktūrų ardymo ar saugojimo priims Kultūros paveldo departamento prie Kultūros ministerijos nekilnojamojo kultūros paveldo vertinimo tarybos.

Kadangi tyrimai bus atliekami etapais tiriant perkasomis, tai kol bus vertinamos vienos atidengtos struktūros, tyrimai bus atliekami kitose perkasose. Nesant galimybės toliau vykdyti tyrimus, jie bus stabdomi.

Tyrimų vietoje pasiekus vandeningus horizontus bus naudojami drenažiniai vandens siurbliai.

Tyrimų metu bus imami medienos ir grunto mėginiai specialiems tyrimams. Visų surinktų mėginių laboratorinių tyrimų rezultatai bus pateikti archeologinių tyrimų ataskaitoje.

¹⁰ BRAZDEIKIS, N. *Klaipėdos senoji miesto vietos su priemiesčiais (27077), miesto istorinės dalies, vad. Naujamiesčiu (22012) teritorijų, Klaipėdos m. sav., Klaipėdos m., Danės gatvės ties Atgimimo aikšte 2022 m. detaliųjų archeologinių tyrimų ataskaita.* Klaipėda, 2023. Lietuvos istorijos instituto rankraštynas, F1-10643.

¹¹ PETKUS, M. *Klaipėdos senamiesčio (16075), Klaipėdos senoji miesto vietos su priemiesčiais (27077) ir Klaipėdos miesto istorinės dalies, vad. Naujamiesčiu (22012) teritorijų, Klaipėdos m. sav., Klaipėdos m., Turgaus g. 10, Galinio Pylimo g. 11, Aukštoji g. 13, Vytauto g. 16, 18, 20, 22, Liepų g. 49A, Liepų g. 53 ir J. Janonio g. 27 2023 m. archeologinių žvalgymų ataskaita.* Klaipėda, 2024. Asmeninis tyrėjo archyvas.

Archeologinių tyrimų tikslai

Archeologinių žvalgymų tikslas – žemės kasimo darbų vietose iki 2 gylio užfiksuoti esamų kultūrinių sluoksnių chronologiją, atidengti XIX–XX a. prad. užstatymo liekanas vertingųjų savybių įvertinimui.

Detaliųjų archeologinių tyrimų tikslas – visiškai ištirti kultūrinius sluoksnius vietose, kuriose numatoma požeminės automobilių saugyklos statyba, parengti atitinkamas paveldosaugines rekomendacijas statybos darbams.

Archeologinių tyrimų apimtys

2024 m. Atgimimo a. (Danės g. 17B) planuojama ištirti 17 perkasų, bendrai planuojama ištirti apie 4475 m² plotą (*priedas Nr. 1*).

Tyrimų terminai

2024 m. liepos–lapkričio mėn.

P.S.

Techniniame statybos projekte naudojamas Statybos įstatyme reglamentuotas terminas – požeminė automobilių saugykla.

Techninė bazė ir darbuotojai – UAB „Statybų archeologija“

Archeologas

Marius Petkus 

Tyrėjų grupę sudaro

Darius Balsas 

Rokas Kraniauskas 

Donatas Zubrickas 

PRIEDAI:

PRIEDAS NR. 1 *Planas Nr. 1* Klaipėdos senojo miesto vietos su priemiesčiais (27077) ir Klaipėdos miesto istorinės dalies, vad. Naujamiesčiu (22012) teritorijų, Klaipėdos m. sav., Klaipėdos m., Atgimimo a. (Danės g. 17B) 2024 m. detaliųjų archeologinių tyrimų ir archeologinių žvalgymų situacijos planas. M 1:1000.

PRIEDAS NR. 2 *Planas Nr. 2* Klaipėdos senojo miesto vietos su priemiesčiais (27077) ir Klaipėdos miesto istorinės dalies, vad. Naujamiesčiu (22012) teritorijų, Klaipėdos m. sav., Klaipėdos m., Atgimimo a. (Danės g. 17B) 2024 m. detaliųjų archeologinių tyrimų ir archeologinių žvalgymų situacijos planas ant 1703 m. Klaipėdos miesto plano. M 1:1000.

PRIEDAS NR. 3. *Planas Nr. 3* Klaipėdos senojo miesto vietos su priemiesčiais (27077) ir Klaipėdos miesto istorinės dalies, vad. Naujamiesčiu (22012) teritorijų, Klaipėdos m. sav., Klaipėdos m., Atgimimo a. (Danės g. 17B) 2024 m. detaliųjų archeologinių tyrimų ir archeologinių žvalgymų situacijos planas ant 1784 m. Klaipėdos miesto plano. M 1:1000.

PRIEDAS NR. 4. *Planas Nr. 4* Klaipėdos senojo miesto vietos su priemiesčiais (27077) ir Klaipėdos miesto istorinės dalies, vad. Naujamiesčiu (22012) teritorijų, Klaipėdos m. sav., Klaipėdos m., Atgimimo

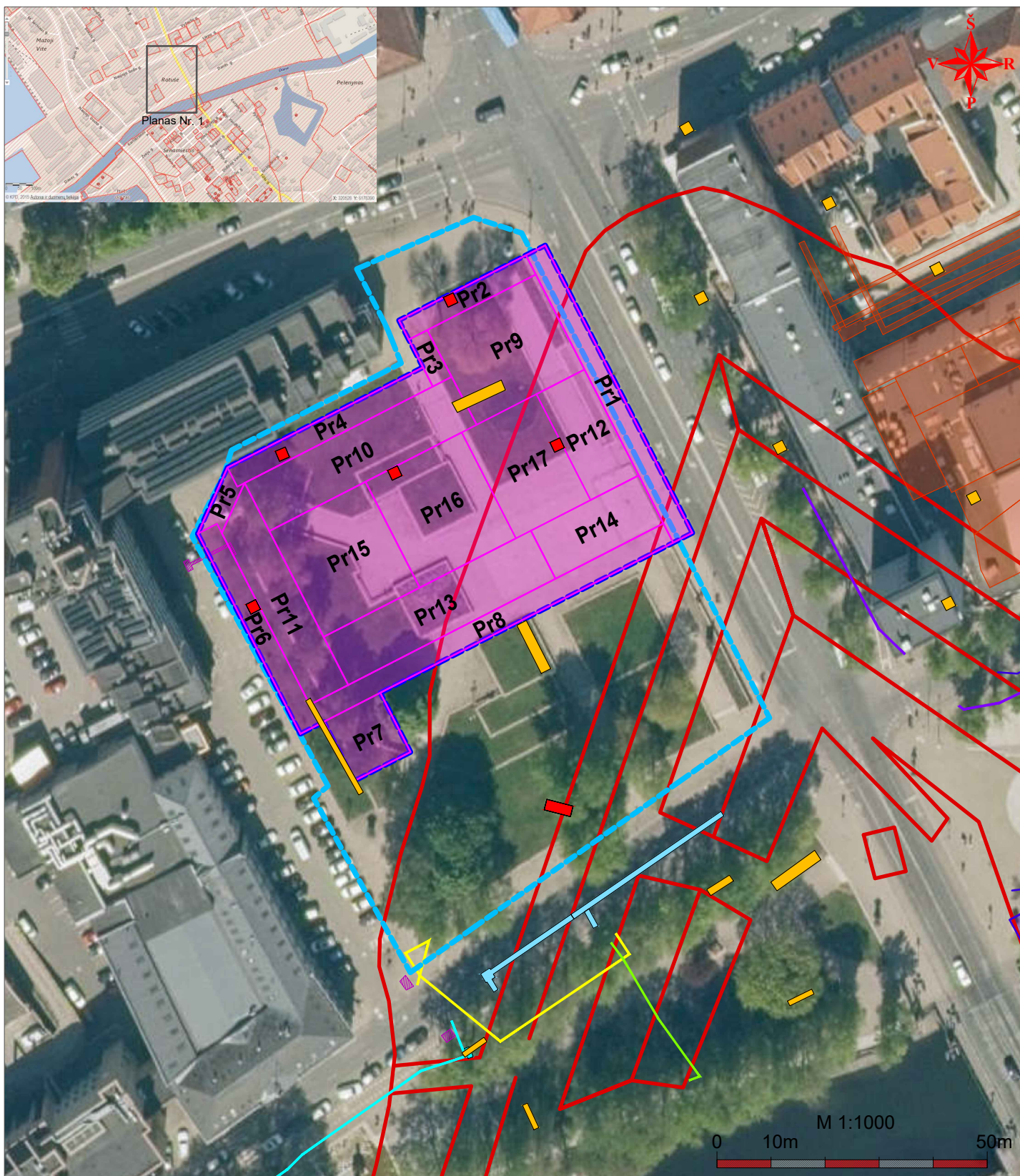
a. (Danės g. 17B) 2024 m. detaliųjų archeologinių tyrimų ir archeologinių žvalgymų situacijos planas ant 1856-57 m. Klaipėdos miesto plano. M 1:1000.

PRIEDAS NR. 5. *Planas Nr. 5* Klaipėdos senojo miesto vietos su priemiesčiais (27077) ir Klaipėdos miesto istorinės dalies, vad. Naujamiesčiu (22012) teritorijų, Klaipėdos m. sav., Klaipėdos m., Atgimimo a. (Danės g. 17B) 2024 m. detaliųjų archeologinių tyrimų ir archeologinių žvalgymų situacijos planas ant 1923 m. Klaipėdos miesto plano. M 1:1000.

PRIEDAS NR. 6. *Planas Nr. 6* Klaipėdos senojo miesto vietos su priemiesčiais (27077) ir Klaipėdos miesto istorinės dalies, vad. Naujamiesčiu (22012) teritorijų, Klaipėdos m. sav., Klaipėdos m., Atgimimo a. (Danės g. 17B) 2024 m. detaliųjų archeologinių tyrimų ir archeologinių žvalgymų situacijos planas ant 1944 m. Klaipėdos miesto aerofotonuotraukos. M 1:1000.

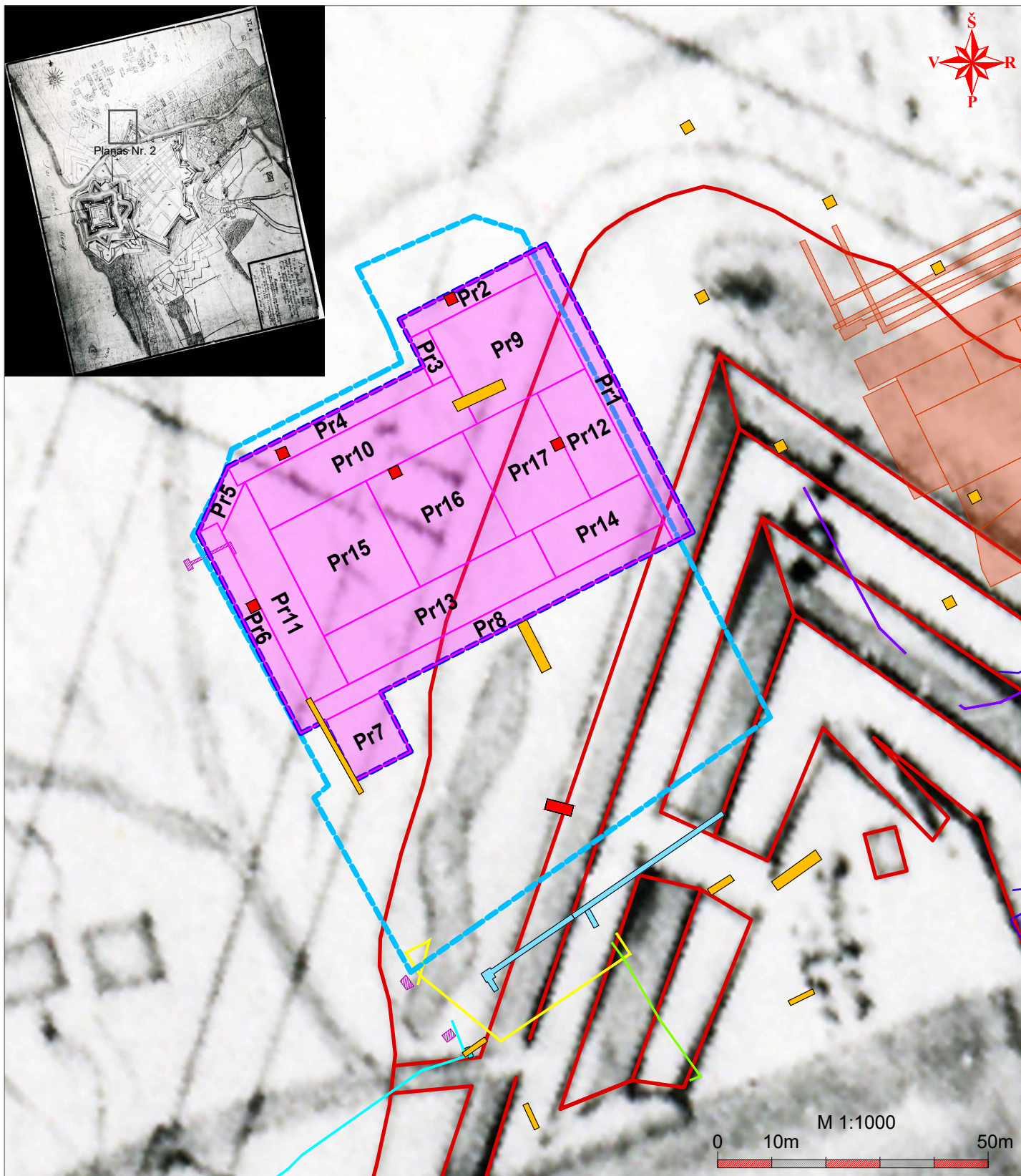
PRIEDAS NR. 7. *Planas Nr. 7* Klaipėdos senojo miesto vietos su priemiesčiais (27077) ir Klaipėdos miesto istorinės dalies, vad. Naujamiesčiu (22012) teritorijų, Klaipėdos m. sav., Klaipėdos m., Atgimimo a. (Danės g. 17B) 2024 m. detaliųjų archeologinių tyrimų ir archeologinių žvalgymų planas. M 1:500.

PRIEDAS NR. 8. Objekto fotofiksacija prieš tyrimus.



Planas Nr. 1 Klaipėdos senjo miesto vietos su priemiesčiais (27077) ir Klaipėdos miesto istorinės dalies, vad. Naujamiesčių (22012) teritoriją, Klaipėdos m. sav., Klaipėdos m., Atgimimo a. (Danės g. 17B) 2024 m. detaliųjų archeologinių tyrimų ir archeologinių žvalgymų situacijos planas. M 1:1000.

- | | | | |
|---|--|---|--|
|  | Atgimimo a. (Danės g. 17B) ribos |  | 2015 m. D. Jazbutytės tyrimai |
|  | Planuojama įrengti požeminė automobilių saugykla |  | 2017 m. D. Balso tyrimai |
|  | XVII a. pab.-XVIII a. vid. bastionas su grioviu |  | 2018-20 m. N. Brazdeikio ir A. Lekniutės tyrimai |
|  | 2024 m. planuojamos iširti perkastos |  | 2019 m. R. Jarockio tyrimai |
|  | 2014 m. M. Petkaus tyrimai |  | 2020 m. V. Bračiulio tyrimai |
|  | 2014 m. D. Balso tyrimai |  | 2022 m. N. Brazdeikio tyrimai |
| | |  | 2023 m. M. Petkaus tyrimai |



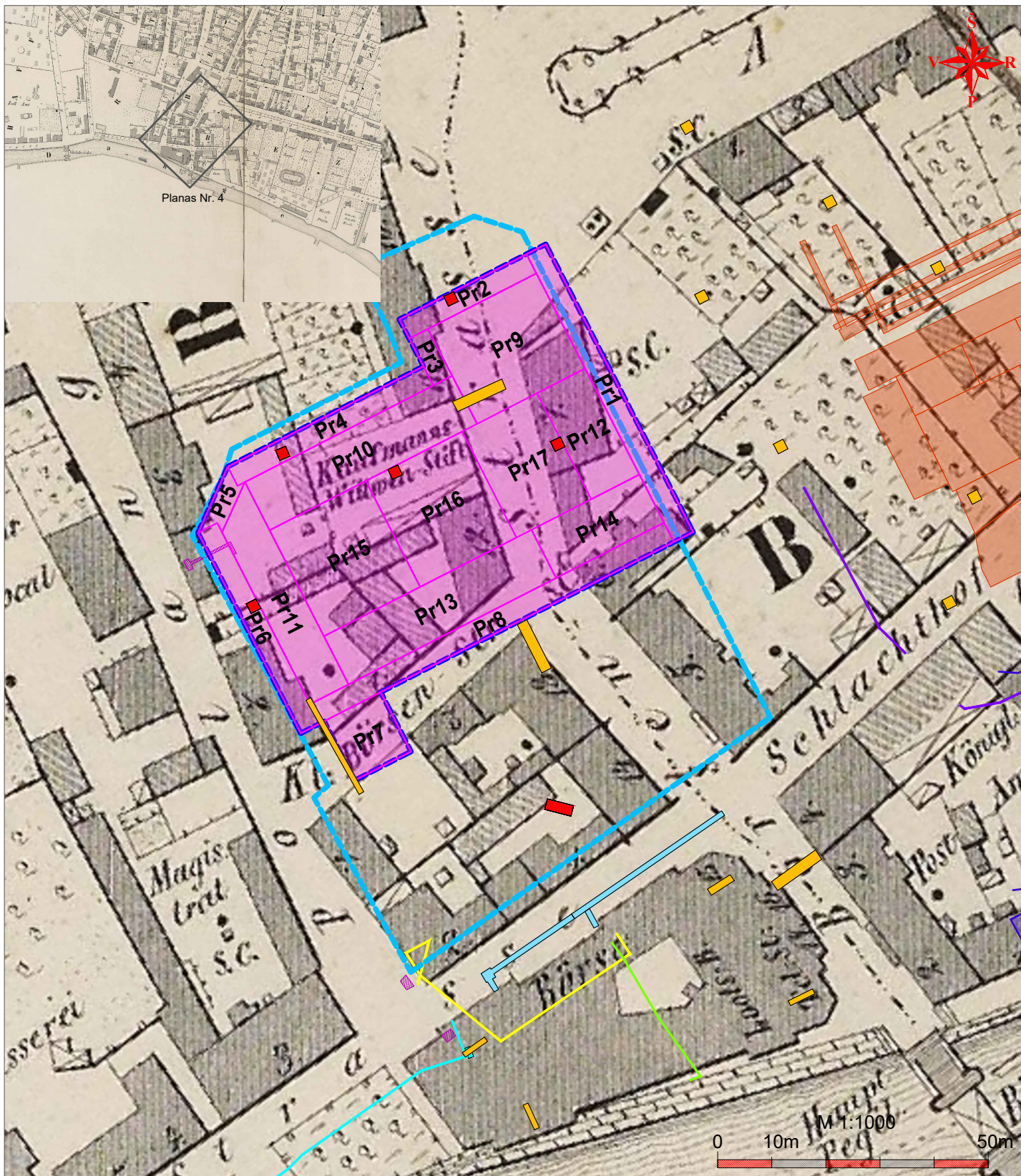
Planas Nr. 2 Klaipėdos senjojo miesto vietos su priemiesčiais (27077) ir Klaipėdos miesto istorinės dalies, vad. Naujamiesčiu (22012) teritoriją, Klaipėdos m. sav., Klaipėdos m., Atgimimo a. (Danės g. 17 B) 2024 m. detaliųjų archeologinių tyrimų ir archeologinių žvalgymų situacijos planas ant 1703 m. Klaipėdos miesto plano. M 1:1000.

- | | | | |
|---|--|---|--|
|  | Atgimimo a. (Danės g. 17B) ribos |  | 2015 m. D. Jazbutytės tyrimai |
|  | Planuojama įrengti požeminė automobilių saugykla |  | 2017 m. D. Balso tyrimai |
|  | XVII a. pab.-XVIII a. vid. bastionas su grioviu |  | 2018-20 m. N. Brazdeikio ir A. Lekniutės tyrimai |
|  | 2024 m. planuojamos ištirti perkasos |  | 2019 m. R. Jarockio tyrimai |
|  | 2014 m. M. Petkaus tyrimai |  | 2020 m. V. Bračiulio tyrimai |
|  | 2014 m. D. Balso tyrimai |  | 2022 m. N. Brazdeikio tyrimai |
| | |  | 2023 m. M. Petkaus tyrimai |



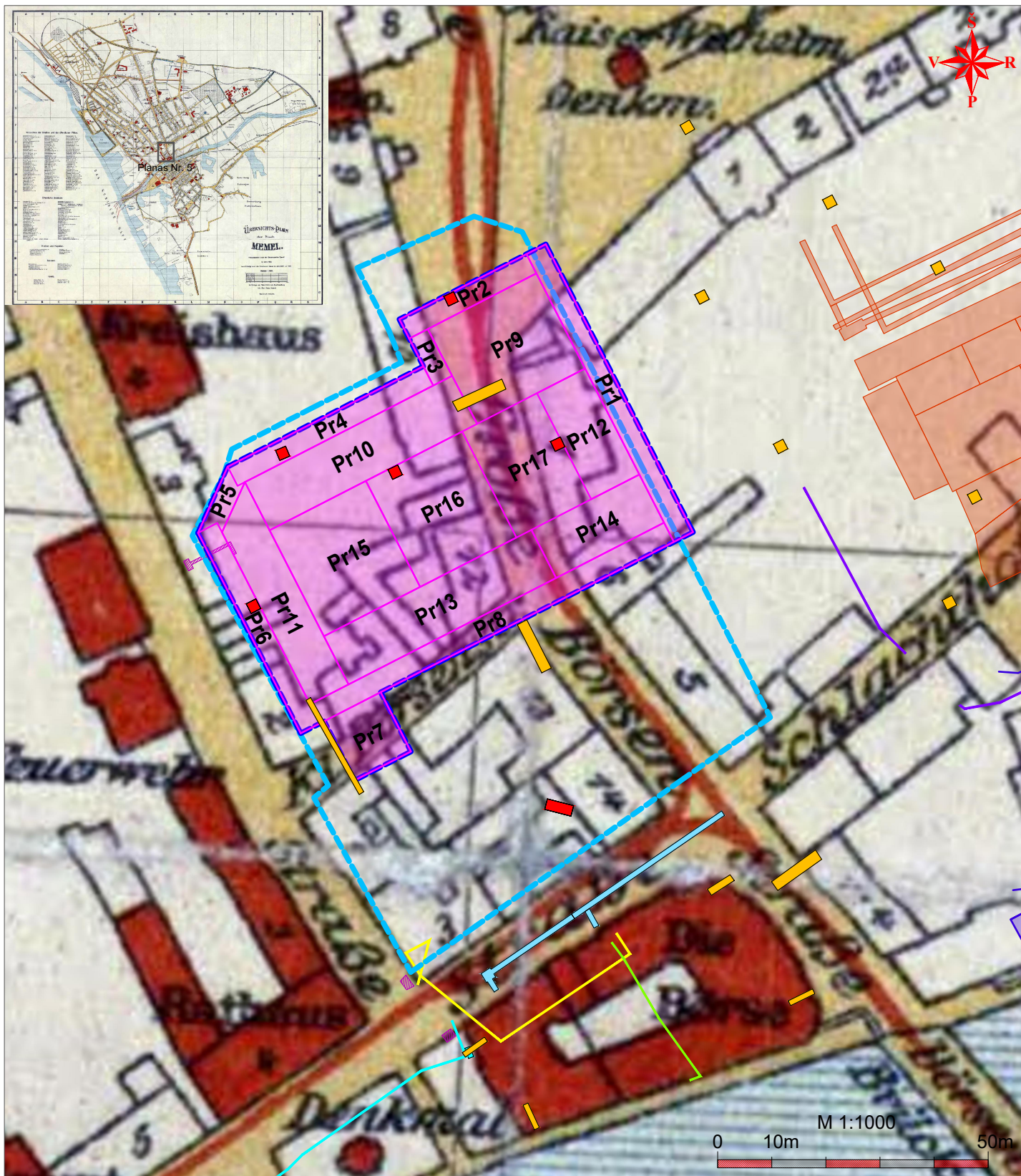
Planas Nr. 3 Klaipėdos senjo miesto vietos su priemiesčiais (27077) ir Klaipėdos miesto istorinės dalies, vad. Naujamiesčiu (22012) teritoriją, Klaipėdos m. sav., Klaipėdos m., Atgimimo a. (Danės g. 17 B) 2024 m. detaliųjų archeologinių tyrimų ir archeologinių žvalgymų situacijos planas ant 1784 m. Klaipėdos miesto plano. M 1:1000.

- | | | | |
|---|--|---|--|
|  | Atgimimo a. (Danės g. 17B) ribos |  | 2015 m. D. Jazbutytės tyrimai |
|  | Planuojama įrengti požeminė automobilių saugykla |  | 2017 m. D. Balso tyrimai |
|  | 2024 m. planuojamos iširti perkastos |  | 2018-20 m. N. Brazdeikio ir A. Lekniutės tyrimai |
|  | 2014 m. M. Petkaus tyrimai |  | 2019 m. R. Jarockio tyrimai |
|  | 2014 m. D. Balso tyrimai |  | 2020 m. V. Bračiulio tyrimai |
| | |  | 2022 m. N. Brazdeikio tyrimai |
| | |  | 2023 m. M. Petkaus tyrimai |



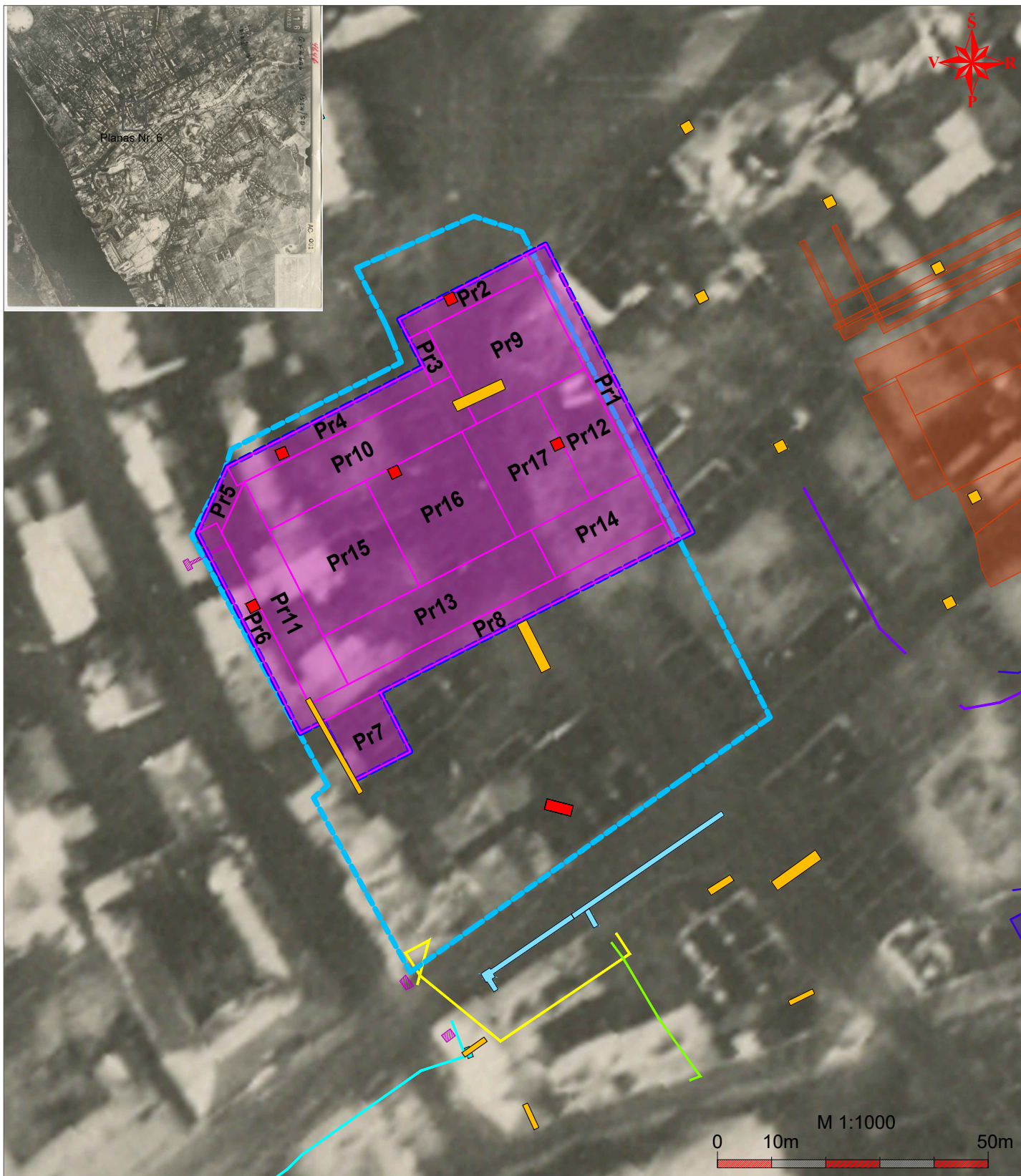
Planas Nr. 4 Klaipėdos senjo miesto vietos su priemiesčiais (27077) ir Klaipėdos miesto istorinės dalies, vad. Naujamiesčiu (22012) teritoriją, Klaipėdos m. sav., Klaipėdos m., Atgimimo a. (Danės g. 17 B) 2024 m. detaliųjų archeologinių tyrimų ir archeologinių žvalgymų situacijos planas ant 1856-57 m. Klaipėdos miesto plano. M 1:1000.

- | | | | |
|---|--|---|--|
|  | Atgimimo a. (Danės g. 17B) ribos |  | 2015 m. D. Jazbutytės tyrimai |
|  | Planuojama įrengti požeminę automobilių saugykla |  | 2017 m. D. Balso tyrimai |
|  | 2024 m. planuojamos iširti perkastos |  | 2018-20 m. N. Brazdeikio ir A. Lekniutės tyrimai |
|  | 2014 m. M. Petkaus tyrimai |  | 2019 m. R. Jarockio tyrimai |
|  | 2014 m. D. Balso tyrimai |  | 2020 m. V. Bračiulio tyrimai |
| | |  | 2022 m. N. Brazdeikio tyrimai |
| | |  | 2023 m. M. Petkaus tyrimai |



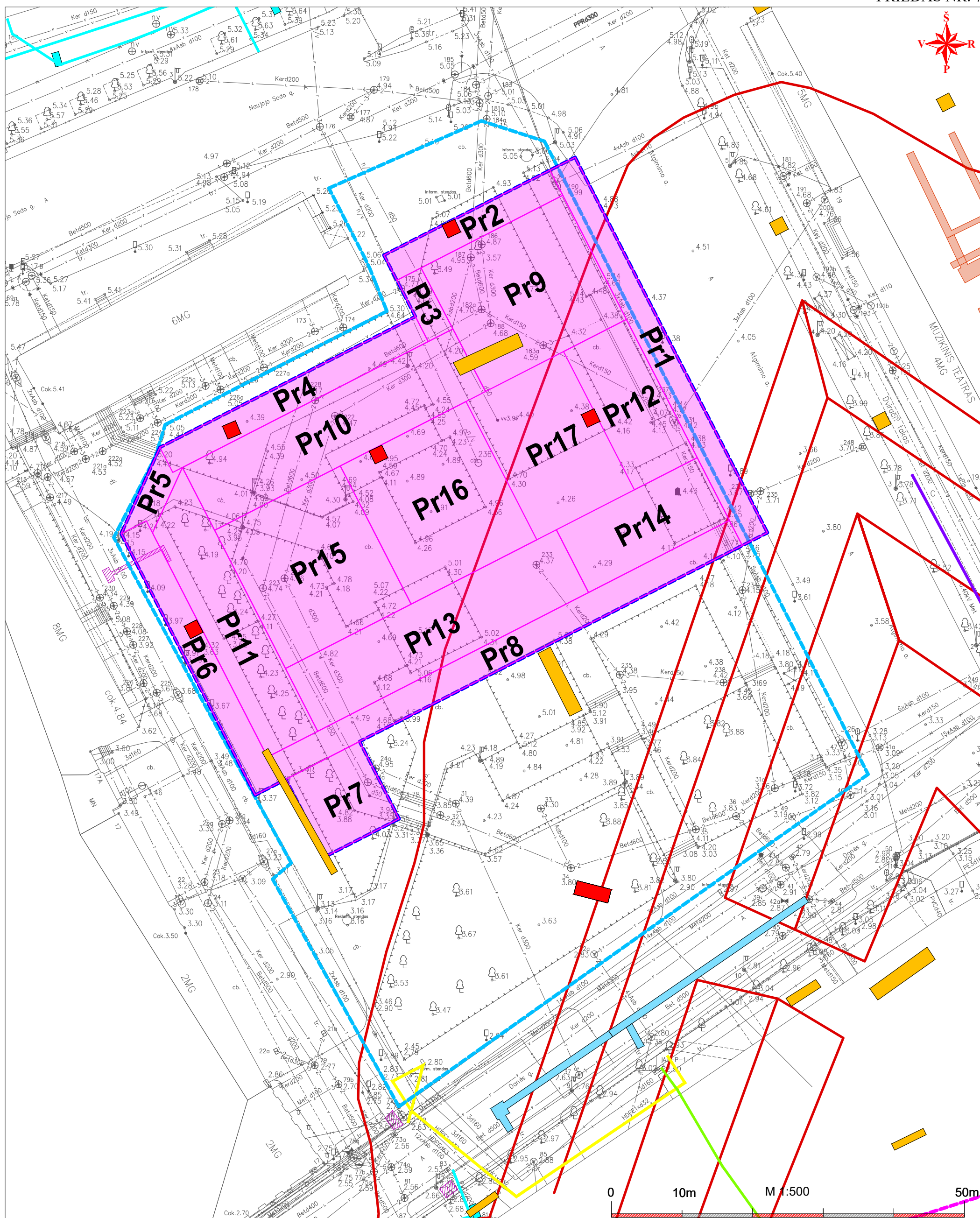
Planas Nr. 5 Klaipėdos senjojo miesto vietos su priemiesčiais (27077) ir Klaipėdos miesto istorinės dalies, vad. Naujamiesčiu (22012) teritorijų, Klaipėdos m. sav., Klaipėdos m., Atgimimo a. (Danės g. 17 B) 2024 m. detaliųjų archeologinių tyrimų ir archeologinių žvalgymų situacijos planas ant 1923 m. Klaipėdos miesto plano. M 1:1000.

- | | | | |
|---|--|---|--|
|  | Atgimimo a. (Danės g. 17B) ribos |  | 2015 m. D. Jazbutytės tyrimai |
|  | Planuojama įrengti požeminė automobilių saugykla |  | 2017 m. D. Balso tyrimai |
|  | 2024 m. planuojamos ištirti perkastos |  | 2018-20 m. N. Brazdeikio ir A. Lekniutės tyrimai |
|  | 2014 m. M. Petkaus tyrimai |  | 2019 m. R. Jarockio tyrimai |
|  | 2014 m. D. Balso tyrimai |  | 2020 m. V. Bračiulio tyrimai |
| | |  | 2022 m. N. Brazdeikio tyrimai |
| | |  | 2023 m. M. Petkaus tyrimai |



Planas Nr. 6 Klaipėdos senjojo miesto vietos su priemiesčiais (27077) ir Klaipėdos miesto istorinės dalies, vad. Naujamiesčiu (22012) teritoriją, Klaipėdos m. sav., Klaipėdos m., Atgimimo a. (Danės g. 17B) 2024 m. detaliųjų archeologinių tyrimų ir archeologinių žvalgymų situacijos planas ant 1944 m. Klaipėdos miesto aerofotonuotraukos. M 1:1000.

- | | | | |
|---|--|---|--|
|  | Atgimimo a. (Danės g. 17B) ribos |  | 2015 m. D. Jazbutytės tyrimai |
|  | Planuojama įrengti požeminė automobilių saugykla |  | 2017 m. D. Balso tyrimai |
|  | 2024 m. planuojamos iširti perkastos |  | 2018-20 m. N. Brazdeikio ir A. Lekniutės tyrimai |
|  | 2014 m. M. Petkaus tyrimai |  | 2019 m. R. Jarockio tyrimai |
|  | 2014 m. D. Balso tyrimai |  | 2020 m. V. Bračiulio tyrimai |
| | |  | 2022 m. N. Brazdeikio tyrimai |
| | |  | 2023 m. M. Petkaus tyrimai |



Planas Nr. 7 Klaipėdos senoji miesto vieta su priemiesčiais (27077) ir Klaipėdos miesto istorinės dalies, vad. Naujamiesčių (22012) teritorijų, Klaipėdos m. sav., Klaipėdos m., Atgimimo a. (Danės g. 17B) 2024 m. detaliųjų archeologinių tyrimų ir archeologinių žvalgymų planas. M 1:500.

- | | | |
|--|-------------------------------|--|
| Atgimimo a. (Danės g. 17B) ribos | 2014 m. M. Petkaus tyrimai | 2018-20 m. N. Brazdeikio ir A. Lekniutės tyrimai |
| Planuojama įrengti požeminė automobilių saugykla | 2014 m. D. Balso tyrimai | 2019 m. R. Jarockio tyrimai |
| XVII a. pab.-XVIII a. vid. bastionas su grioviu | 2015 m. D. Jazbutytės tyrimai | 2020 m. V. Bračiulio tyrimai |
| 2024 m. planuojamos iširti perkastos | 2017 m. D. Balso tyrimai | 2022 m. N. Brazdeikio tyrimai |
| | | 2023 m. M. Petkaus tyrimai |



1. Planuojamų tyrimų vieta – Atgimimo a. *Vaizdas iš ŠV.*



2. Planuojamų tyrimų vieta – Atgimimo a. *Vaizdas iš V.*



3. Planuojamų tyrimų vieta – Atgimimo a. *Vaizdas iš PV.*